

SELECTIE VAN DE  
EXPOTEKSTEN

# HET GEHEUGEN VAN CONGO

---

DE KOLONIALE TIJD

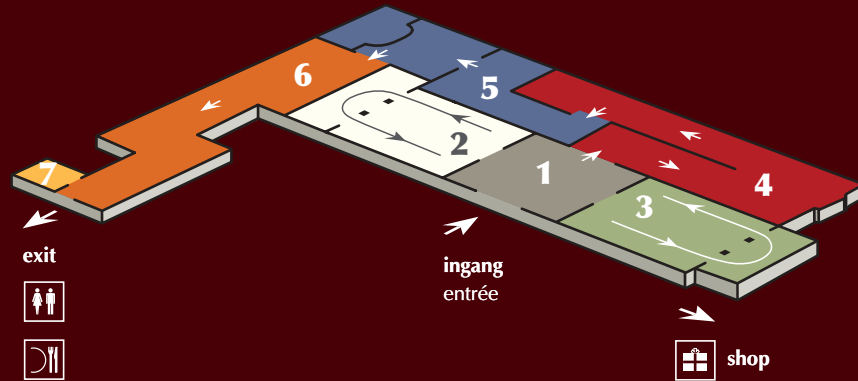
Wetenschappelijke leiding van de tentoonstelling:  
Jean-Luc Vellut



**Africa**  
Africa  
TERVUREN

KONINKLIJK MUSEUM  
VOOR MIDDEN-AFRIKA  
MUSÉE ROYAL  
DE L'AFRIQUE CENTRALE

- p. 4 **1** **Terug in de tijd**  
Temps long
- p. 4 **2** **Hiërarchieën**  
Hiérarchies
- p. 17 **3** **Transacties**  
Transactions
- p. 29 **4** **Ontmoetingen**  
Rencontres
- p. 39 **5** **Beeldvorming**  
Représenter
- p. 41 **6** **Onafhankelijkheid**  
Indépendance
- p. 43 **7** **Documentatiecentrum**  
Centre de documentation



*Uw bezoek begint in zaal 1. Daarna kiest u zaal 2 of 3, en eindigt u met de zalen 4, 5, 6 en 7.*

## inleiding

Het Koninklijk Museum voor Midden-Afrika geeft in deze tentoonstelling gestalte aan een cruciale periode in de relaties tussen Congo en België. Dit project is een onontbeerlijke stap in het renovatieproces van de instelling die wil uitgroeien tot een nieuw kenniscentrum over Midden-Afrika.

De tentoonstelling biedt de bezoeker uitgebreide informatie over Congo tijdens de koloniale tijd. Zo wil ze interesse wekken voor een nog te weinig gekende geschiedenis.

Het bezoek begint met een evocatie van een ver verleden, een eeuwenoude geschiedenis waarop de koloniale periode, motor van veranderingen in het gebied, aansluit.

Vervolgens wordt de eigenlijke kolonisatie in beeld gebracht aan de hand van enkele grote thema's: sociale hiërarchieën, economische transacties, ontmoetingen tussen individuen en culturen en de toenmalige beeldvorming.

Het parcours eindigt met de onafhankelijkheid en de periode na de koloniale tijd.

Deze gedeelde geschiedenis kan niet verteld worden zonder het woord te geven aan diegenen die deze periode beleefden of ze vandaag interpreteren. Doorheen de tentoonstelling brengen Belgen en Congolezen, via interviews, dit emotioneel geladen verleden tot leven.

---

## ZAAL 1. TERUG IN DE TIJD

---

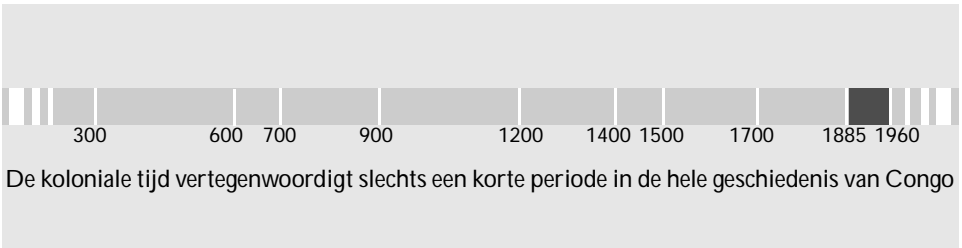
In verhouding tot de eeuwenoude geschiedenis van Midden-Afrika heeft het koloniale tijdperk slechts heel kort geduurd, de tijd van drie generaties.

De archeologie en de studie van de bantoetalen leggen de wortels bloot van een ver verleden.

Binnen een periode van tweeduizend jaar vonden landbouw en veeteelt ingang, de metallurgie van koper en ijzer kwam tot ontwikkeling en een netwerk van commerciële, technologische en artistieke uitwisselingen kreeg vorm.

In de 16de eeuw knoopte Midden-Afrika, via het Atlantische kustgebied en de Europese scheepvaart, relaties aan met de rest van de wereld. In diezelfde periode zorgden een aantal politieke systemen, gecentraliseerd rond de koninklijke hoven, voor een nieuwe fase in de geschiedenis van dit gebied.

De koloniale periode die aanving op het einde van de 19de eeuw, begint dus niet met een onbeschreven blad.



---

## ZAAL 2. HIËRARCHIEËN

---

De kolonisatie bracht nieuwe machtsstructuren, die de oude structuren hebben vervangen of in zich hebben opgenomen. Daardoor ontstonden nieuwe hiërarchieën.

In een eerste fase, tijdens de regeerperiode van Leopold II, was de Onafhankelijke Congostaat een kolonie in de marge, zonder echt moederland. Deze Staat was een stuk op het schaakbord van de geopolitieke ambities en werd beheerd als een privé-onderneming.

Van 1908 tot 1960 was Belgisch-Congo een klassieke kolonie, beheerd volgens de principes van rentabiliteit, die weliswaar gematigd werden door de tussenkomsten van de administratie en de kerken.

In de loop der jaren hebben de Afrikaanse actoren elk om beurt de vestiging van nieuwe machtsvormen belemmerd of bevorderd, tot op de dag dat ze hun deelname opeisten in de controle van de Staat. **(Foto's 1 en 2)**

Foto: Vanderlinden



Foto toegeschreven aan Michel



Foto's 1 et 2: dokter Meyers in staatsdienst te Nyangwe, gezeten op een Afrikaans machtssymbool, en Djabir, 'bandia-sultan' tooit zich trots met de nieuwe machtsattributen  
Maniema, 1897 en Bondo, 1894

## **Afrikaanse dromen**

In het laatste derde van de 19de eeuw ontstaat in Europa en het Nabije Oosten een interesse voor Afrika. Dromen van verovering, religieuze bekering en economische ontginning worden nieuw leven ingeblazen. De verslagen van de ontdekkingsreizigers dragen bij tot deze 'Afrikaanse dromen'. In 1884–1885 komen op de Conferentie van Berlijn vertegenwoordigers van de Europese mogendheden, de Verenigde Staten en Turkije samen. Bedoeling is om regels uit te vaardigen met betrekking tot de op til staande interventies in Afrika. Leopold II maakt gebruik van deze bijeenkomst om internationale erkenning te vragen voor zijn bezetting van het Congobekken, uitgevoerd door Stanley voor rekening van de koning en van diens Association Internationale du Congo (AIC).

## **De Onafhankelijke Congostaat**

De oprichting en organisatie van de Onafhankelijke Congostaat, een staat buiten de normen, was het resultaat van een cocktail van ambities en kansen. In de ontwikkeling van de geostrategische ambities van de koning speelde de aanpassing aan de omstandigheden een hoofdrol. Hetzelfde geldt voor de campagnes tegen de Afro-Arabieren, en voor de allianties of conflicten met de lokale chefs. De attributen van een moderne staat werden op papier gezet: wetten, officiële diensten, de organigrammen van de bestuursapparaten en een hiërarchie. Maar de feitelijke gang van zaken vergde de oprichting van een 'privé-domein', dat aan de Staat en aan gemengde bedrijven de opbrengsten van grond en ondergrond voorbehold.

Hetzelfde gold voor het 'kroondomein', een door de Staat beheerde concessie waarvan de opbrengsten de koning moesten toelaten duurzame projecten in België te financieren. Vóór de annexatie door België leek Congo meer op een privé-onderneming dan op een klassieke kolonie.

## **De Staat in vraag gesteld**

Het enthousiasme uit de beginperiode van de Congostaat, waarbij grootse plannen werden gesmeed over de 'beschavingswerken' en de strijd tegen de slavenhandel, moest al spoedig baan ruimen voor ontgoocheling. In de jaren 1890 kon de onderneming van Leopold het dreigende failliet ontlopen dankzij een wereldwijde rubberspeculatie. Maar de prijs hiervoor was zwaar: de Staat in ontwikkeling werd afgeleid van 'haar taken' ten voordele van een rentabiliteitsdoelstelling: koste wat het kost rubber produceren. Talrijk waren de misbruiken die hieruit voortvloeiden. De Staat zonk weg in een klimaat van aanklachten en over-en-weerbeschuldigingen die een diepe verdeeldheid zaaiden bij de publieke opinie in Europa en de Verenigde Staten.



Foto 3: 'Het marchanderen – Business is Business', karikatuur , *L'Assiette au beurre*, Parijs, 1908

## Een Congolese genocide?

De beschuldiging van genocide, ingebracht tegen de Onafhankelijke Congostaat, werd verspreid door recente populair-geschiedkundige werken en gretig overgenomen door de media. Is deze aanklacht historisch gefundeerd?

De eerste schattingen van het bevolkingscijfer van Midden-Afrika gaan terug tot het einde van de 19de eeuw. Ze berustten op extrapolaties van reizigers die hun ramingen baseerden op de plaatsen die ze bezochten.

Hoge schattingen zouden, zo dacht men toen, een gunstig effect hebben op de Europese publieke opinies betreffende de kolonisatie. Een groot aantal arbeidskrachten zou heel wat perspectieven bieden, zoals het openen van afzetgebieden voor de Europese uitvoer en de ontwikkeling van de tropische producten, dit zou kortom een waarborg vormen voor de toekomst van de Europese investeringen.

Tussen 1885 en 1910 werd er gewag gemaakt van 20 tot 30 miljoen inwoners in Congo en van 8 tot 15 miljoen in het latere Frans-Equatoriaal-Afrika.

De aanklachten tegen het leopoldiaanse bewind omvatten een demografisch luik. In 1906 publiceerde Edmund Morel *Red Rubber. The Story of the Rubber Slave Trade Flourishing on the Congo in the Year of Grace 1906* waarin hij als eerste voor Congo een cijfer naar voren schoof over het aantal verloren mensenlevens. Zijn willekeurige raming stelde dat er tussen 100.000 en 500.000 doden vielen per jaar.

Uitgaande van een bevolkingscijfer van 20 miljoen, berekende hij ten slotte dat er in de periode 1890–1910, 10 miljoen slachtoffers vielen, die hij allemaal toeschreef aan koloniaal geweld.

Later vond deze schatting ingang in de internationale vulgariserende literatuur. In dezelfde periode werden vergelijkbare cijfers gehanteerd voor de periode van de veroveringen in onder meer Soedan en in Frans-Equatoriaal-Afrika.

De jaren 1920 brachten een nieuwe golf van beschuldigingen over de ontvolking in Midden-Afrika, ditmaal met de bedoeling te wijzen op de urgentie van programma's van openbare gezondheidszorg en van een natalistisch beleid. Hoofdbekommernis werd vanaf dan het behoud van het 'menselijk erfgoed' van de streek.

In deze periode stelden waarnemers, zonder betrouwbare volkstelling, dat de bevolking van Belgisch-Congo waarschijnlijk met 50% was afgenomen. Deze berekening ging uit van een (hypothetisch) bevolkingscijfer van 18 miljoen in 1885.

De ontvolking werd geweten aan epidemische catastrofes, aan de ontwrichting teweeggebracht door de rekrutering van arbeidskrachten en door de volksverhuizingen. Ook in buurlanden werden gelijkaardige stellingen over de bevolkingsafname naar voren gebracht.



Gezien de geringe demografische kennis baseerden al deze schattingen zich op niet verifieerbare uitgangspunten.

Vandaag bestaat er voor heel Afrika een wetenschappelijke consensus. De historisch- demografen verwerpen unaniem de schattingen van de jaren 1890. Toch houden ze rekening met, niet eens door cijfermateriaal gestaafde, concordanties op het vlak van de waarnemingen wijzend op een regressie in de loop van de jaren 1920. De oorsprong van deze bevolkingsafname gaat echter verder terug in de tijd. Ze stellen eveneens, en opnieuw unaniem, een fase vast van ononderbroken demografische groei vanaf de jaren 1930.

Vandaag plaatst de geschiedenis van de op 20 % geschatte demografische regressies in de jaren 1875–1925/1930, de gewelddaden van de leopoldiaanse tijd in een bredere context van gezondheidsomstandigheden en van volksverhuizingen, zonder aan een van deze factoren een exclusief belang toe te kennen.

De huidige mediatisatie legt deze conclusies echter naast zich neer, beperkt zich tot de schattingen van de verliezen gemaakt vóór 1920 en schrijft ze exclusief toe aan menselijke factoren. Vandaag spreekt men over een opzettelijke 'genocide', met andere woorden een geprogrammeerde en systematische uitroeiing van een groep mensen. Deze interpretatie heeft geen enkele wetenschappelijke fundering.

### **Bibliografische nota**

De publicaties over de historische demografie stemmen overeen wat het scenario betreft van een evolutie van de Midden-Afrikaanse bevolking in drie fases:

- zeer trage groeifase in de loop van de 19de eeuw
- omgekeerde curve tijdens een crisis (1875–1930?) die resulteert in een merkbare regressie: het cijfer van 20 % lijkt aannemelijk.
- gestage groei vanaf de jaren 1930

C. Sautter, *De l'Atlantique au fleuve Congo. Une géographie du sous-peuplement*, 2 vol., Paris-La Haye, Mouton, 1966

B. Fetter, *Demography from Scanty Evidence. Central Africa in the Colonial Era*, Boulder, Colorado, Lynne Rienner, 1990: in het bijzonder, voor Congo en Frans-Equatoriaal-Afrika, bijdragen van L. de Saint Moulin, R. Headrick, J. Sabakinu en J. Stengers

B. Etemad, *La Possession du monde. Poids et mesures de la colonisation (XVIIIe-XXe siècles)*, Bruxelles, Complexe, 2000

Foto: H. Delvaux



Foto 4: de Onderzoekscommissie in Basankusu. Albert Longtain, directeur van de Anglo-Belgian Rubber Company (Abir), tijdens zijn getuigenis Basankusu, 1905

Fotograaf onbekend



Foto 5: inwijding van het monument voor Leopold II in Leopoldstad-Oost. Leopoldstad, 1928

## **De Onderzoekscommissie**

Officiële instanties, vertrouwelijke mededelingen in privé-correspondenties, processen voor de tribunalen: er kwamen steeds meer onthullingen. Uiteindelijk stuurde de koning een Internationale Onderzoekscommissie. Deze stelde vast dat, tegen de officiële instructies in en ondanks deze, de misbruiken welig tierden daar waar geen controle bestond. De Commissie kwam tot het besluit dat de verantwoordelijkheid voor de wreedheden lag bij het Staatsbestuur, de concessiehoudende maatschappijen en de talrijke gewapende milities die de streek terroriseerden. **(Foto 3)**

## **De weerslag in België**

Tegen het einde van de regeerperiode van Leopold II werd het debat over de annexatie van Congo door België gevoerd in alle milieus van welke politieke kleur ook, en verdeelde de bevolking in voor- en tegenstanders.

In 1908 werd de annexatie van Congo aanvaard door een nieuwe generatie politici, die genoeg had van de gevoelloosheid van de koning, die gealarmeerd was door de buitenlandse kritiek en die vastbesloten was om een eind te maken aan een bewind dat op misbruiken stoelde. **(Foto 4)**

## **Het Belgische nationalisme**

Onder het Belgische regime werd Congo een geïntegreerd deel van de Belgische 'natie'. Nu een bladzijde was omgedraaid, konden de conflicten die onder Leopold II hadden gewoed, worden vergeten. Het nationalistisch klimaat na de Eerste Wereldoorlog was bevorderlijk voor de algemene mobilisatie voor het 'koloniale werk' en voor de cultus van Leopold II als 'geniale stichter'. Deze beweging werd aangewakkerd door de eerste generatie kolonials en werd nog sterker toen in 1930 het honderdjarige bestaan van België werd gevierd. **(Foto 5)**

## **Naar een 'modelkolonie'**

Het kleine groepje Belgische parlementairen, dat de annexatie van Congo voorbereidde, legde de grondslag voor een 'koloniaal modelregime' dat boven alle verdenking moest staan. Het ontwierp een door Brussel gecontroleerd hiërarchisch en paternalistisch systeem om de kolonie op efficiënte en economisch autonome wijze te besturen, waarbij de niet-administratieve taken (onderwijs, infrastructuurwerken, geneeskunde) zoveel mogelijk uit handen werden gegeven. Dit systeem was ook autoritair: ondanks het Koloniaal Charter, dat als grondwet van Belgisch-Congo fungeerde, werd pas vanaf de jaren 1930 voorgoed een einde gemaakt aan de dwangarbeid. De vrijheden van pers, samenkomen en vereniging traden pas vanaf 1959 in werking. In de jaren 1950 versterkten de idealen van materiële modernisering de overtuiging dat Congo een 'voorbeeldkolonie' was. Zonder gewetensnood brachten de aan Congo gewijde

afdelingen op de Internationale Wereldtentoonstelling van 1958 een boodschap stralend van materieel optimisme.

### **Bestuurlijke hiërarchie**

Belgisch-Congo werd, meer dan de buurkolonies, onderworpen aan een strak en gecentraliseerd administratief keurslijf. 'Op het terrein' had minister Franck het beginsel van onrechtstreeks bestuur bevestigd. Dat moedigde de integratie van de traditionele chefs in het lokale bestuur aan. In de praktijk werden echter vooral de volgzzaamste chefs aangesteld. Na de Tweede Wereldoorlog werd het programma van onrechtstreeks bestuur moeilijker toepasbaar door de vooruitgang van de moderne economie en het verdwijnen van de tradities. De onafhankelijkheidsregeling hield nagenoeg geen rekening met de chefs, ten voordele van de nieuwe stedelijke elites.

### **Minister van Koloniën**

Geleerd door de ervaring van het Congo van Leopold, bestuurde de minister van Koloniën Congo vanuit Brussel. Hij hield daarbij streng toezicht op de lokale administratie.

Louis Franck was minister van Koloniën van 1918 tot 1924. Hij had banden met zakenkringen, vooral met de Antwerpse diamantsector. Hij bepleitte een snelle ontwikkeling van de koloniale economie met twee luiken. De kapitalistische onderneming zou, steunend op een moderne infrastructuur, de steun genieten van de administratie, in de hoop de voortrekkers van de Belgische economie te kunnen aantrekken. De inheemse economie van haar kant zou marginaal blijven, en onder controle staan van de traditionele autoriteiten. Dit programma werd nooit unaniem aanvaard door de kaderleden van het koloniale bestuur. **(Foto 6)**

### **Gouverneur-generaal**

De gouverneur-generaal leidt het lokale bestuur en legt rekenschap af bij de minister van Koloniën.

Pierre Ryckmans (1891–1959) was gouverneur-generaal van 1934 tot 1946. Hoe hij de kolonisatie zag, schreef hij neer in *Dominer pour servir* (1931) en *Politique coloniale* (1934). In 1940 speelde hij een essentiële rol door de kolonie te doen deelnemen aan de Tweede Wereldoorlog. Zijn conflicten met de privé-sector vinden een verklaring in zijn wil om de belangen van de autochtone volken te beschermen tegenover het kapitalisme.

### **De gewestbeheerder**

De gewestbeheerder was de spilfiguur van de administratie, haar vertegenwoordiger 'op het terrein'. Deze veelzijdige persoon moest waken over de dagelijkse uitvoering van de taken van de Staat: inning van belastingen, landbouwwerken, openbare werken, hygiëne van de dorpen, inheemse tribunalen, enz. Hij



Foto 6: Louis Franck in Belgisch-Congo  
Belgisch-Congo, 1920

moest hiervoor een beroep doen op betrouwbare Congolese medewerkers en voortdurend overleg plegen met de lokale machthebbers. Er waren ongeveer een honderdtal gewestbeheerders. Hun plicht bestond er in 'de economische en politieke belangen van het Moederland te verdedigen', te waken over het welzijn van de bevolking, en haar in alle opzichten 'te doen vooruitgaan'. In 1932 betreurt een omzendbrief nog dat er zoveel gewestbeheerders juridisch worden vervolgd omwille van mishandeling van inlanders. Dergelijke brutaliteiten werden echter steeds zeldzamer.

### **Gedecoreerde chef**

De 'chef investi' die de medaille van de koloniale Staat draagt, stond symbool voor de deelname door de autoriteiten van vóór de kolonisatie, aan de administratie. In theorie werd de chef gekozen en bestuurde hij zijn gebied volgens het gewoonterecht. Maar in de praktijk had dit systeem zijn grenzen. De administratie wilde de samenleving zien evolueren volgens haar eigen opvattingen en die verschilden vaak van wat door het gewoonterecht werd voorgeschreven.

### **De kerken**

Bezielde door het antislavernij-ideaal namen vanaf het eind van de 19de eeuw meerdere Belgische religieuze ordes deel aan de evangelisatie van Congo. Verscheidene protestantse gemeenschappen waren hen ter plaatse al voorafgegaan. In sommige gevallen hadden deze er zich gevestigd nog vóór de onderneming van Leopold II van start ging. Het bestuur van Belgisch-Congo vertrouwde de missionarissen in grote mate de sociale, culturele en medische materies toe. De missionarissen zetten zich in voor wat beschouwd werd als een 'werk van beschaving', dat zij als een onderdeel zagen van de evangelisatie. In 1959 kondigde de samenstelling van een onafhankelijke katholieke hiërarchie de intrede van de kerk in het postkoloniale tijdperk aan. Ook de protestantse kerken van Congo emancipeerden zich van de moedergemeenschappen in Europa of Amerika.

Het overleven van de kerken, hun ontwikkeling in nieuwe vormen, hun actief ingrijpen in de samenleving, de belangrijke aanwezigheid van een door het christendom geïnspireerd religieus gevoel: dat alles is geworteld in wat een sleutelelement was van de koloniale ervaring.

### **De ordehandhaving**

#### *Het Gerecht*

Het Congolese juridische systeem heeft twee niveaus van rechtspraak. Het eerste richt zich voornamelijk tot de Europeanen, het tweede is bestemd voor Afrikanen. Het eerste behelst vooral het geschreven recht, het tweede de gewoonten. Het eerste is bijna exclusief in handen van Europeanen. Op zijn basisniveau is het tweede toevertrouwd aan Afrikanen, maar de controle op zijn werking is in handen van Europese functionarissen en magistraten.

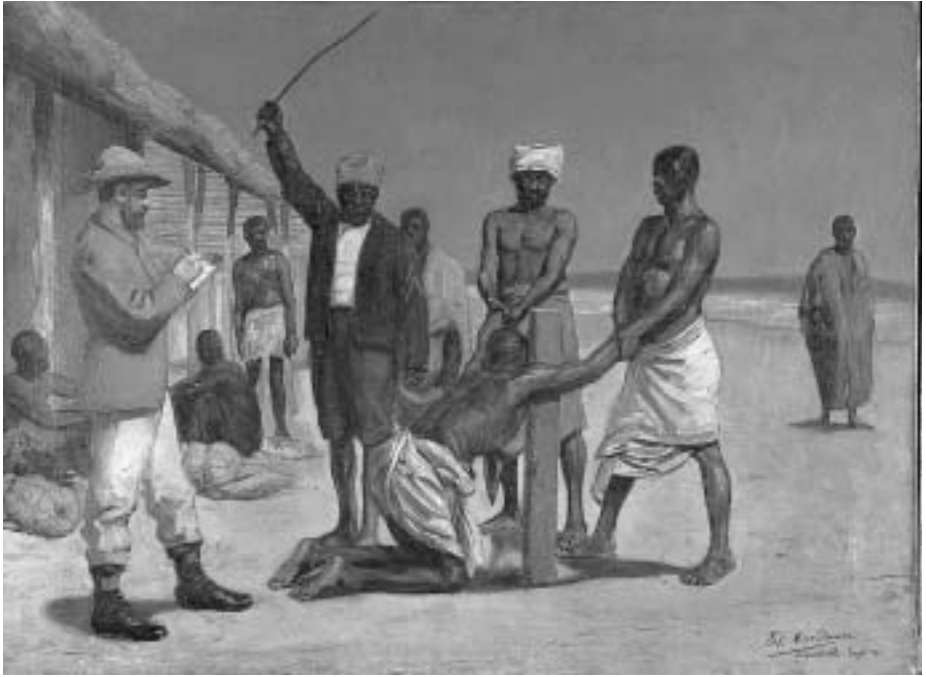


Foto 7: Edouard Mandouau, 'Civilisation au Congo'. Leopoldstad, 1884

### *Chicottes (zweepjes) van Nicolas Tobback en Henri Becquet*

Zweepslagen met de *chicotte* waren een voor Afrikanen voorbehouden tuchtiging die was voorzien in het strafrecht (tot 1940) en in het disciplinaire recht in het leger en de gevangenis. De straf werd echter ook vaak uitgevoerd op basis van het gewoonterecht, als ze hierin was opgenomen. Deze tuchtiging werd al door meerdere waarnemers van de tochten van Stanley aangeklaagd, dus nog vóór de oprichting van de Onafhankelijke Congostaat en was dus een erfenis van de prekoloniale slavenmaatschappij. De al dan niet bewuste onwetendheid van de omstandigheden waarin de *chicotte* werd gebruikt en het wreedaardige karakter ervan, hebben er het symbool van de koloniale verdrukking van gemaakt. **(Foto 7)**

### *De Weermacht*

De Weermacht, tegelijk leger en politie, vormde de ruggengraat van de koloniale macht. De aanvankelijke rekruten uit Europa (België, Scandinavië, Italië, etc.) en Afrika (West-Afrika, 'Zanzibarieten', etc.) werden gaandeweg binnen een Belgische omkadering vervangen door lokale rekruten. In vreedstijd telde de Weermacht ongeveer 13.000 soldaten, allemaal 'inlanders', en 350 officieren en onderofficieren, allemaal Europeanen. De Weermacht speelde een sociale rol in de domeinen van de professionele opleiding, de taken van openbaar



Foto 8: de Weermacht in Buta. Buta, 1930



Foto 9: werkplaats voor de assemblage van fietsen. Leopoldstad, jaren 1950  
De vraag naar fietsen, teken van vooruitgang en autoriteit, verdrievoudigde tussen 1948 en 1955. De volgende snelle groeiers waren platenspelers, platen en fotoestellen.



nut, etc. Daartegenover staat dat hun mitterijen van 1895, 1897, 1944 en 1960 tot de ergste trauma's van de koloniale tijd hebben geleid. **(Foto 8)**

### **De geneeskunde**

Omstreeks 1900 leek een epidemie van slaapziekte de toekomst zelf van de Congolese bevolking in het gedrang te brengen. Met deze catastrofe in gedachten en in lijn met de belangrijke stromingen in de mondiale tropische geneeskunde, heeft de Belgische koloniale geneeskunde zich vooral toegelegd op het bestrijden van belangrijke endemische ziekten. Vanaf de jaren 1930 startte een ambitieus bestrijdingsprogramma van gezondheidsproblemen. Vaste en mobiele eenheden werkten samen, en er kwam een samenwerking tot stand tussen de staatsgeneeskunde, de missionaire geneeskunde en de geneeskunde van de agro-industriële bedrijven. Op basis van periodieke medische onderzoeken en vroegtijdige opsporing van ziekten hoopte men in het jaar 2000 de doelstelling van gezondheid voor iedereen te bereiken.

### **1955: het hoogtepunt van de Belgische kolonisatie**

In de jaren 1950 bestaat heel duidelijk een behoefte om de banden tussen de kolonie en het moederland aan te halen. Een project van grondwetsherziening (1953–1954) voorziet de opname van Congo in het nationale Belgische territorium. Men heeft het over de 'tiende provincie'. In Congo zelf nodigen Europeanen en Congolezen de koning uit voor een bezoek. Boudewijn maakt in 1955 een triomfantelijke rondreis. Bij die gelegenheid benadrukt hij de noodzaak om de relaties tussen Belgen en Congolezen nieuw leven in te blazen. De propaganda heeft het dan vooral over de oprichting van een Belgisch-Congolese gemeenschap. Het koloniale regime lijkt een hoogtepunt te hebben bereikt. En toch zal Congo 5 jaar later onafhankelijk worden.

---

## **ZAAL 3. TRANSACTIES**

---

Door de onderneming van koning Leopold II en door daarna kolonie van België te zijn, krijgt Congo een plaats in de mondiale economie. De oude economieën worden aanvankelijk in de mondiale circuits opgenomen via de natuurlijke grondstoffen: ivoor, rubber, olie. De ivoorraids en de rubberkoorts intensifiëren de ontginning van deze producten.

Na de Eerste Wereldoorlog worden, om de productie en het rendement op te drijven, variëteiten gekweekt in plantages en geselecteerd met behulp van wetenschappelijk onderzoek. Het transport en een hele economische infrastructuur komen tot ontwikkeling. Er komen ook mijnontginningen.

De dorpseconomie blijft echter een essentiële rol spelen in het koloniale

## **Gewelddaden en wreedheden**

In de loop van de jaren 1900 werd de Onafhankelijke Congostaat aangeklaagd wegens het tolereren, of zelfs organiseren, van een uitgebreid 'systeem' van gewelddaden en wreedheden, verminkingen, kannibalisme, grootschalige represailles enz. Wat staat er in het dossier van deze aanklacht en hoe werd het gebruikt? Laat de geschiedenis toe deze gebeurtenissen te verklaren zonder ze te rechtvaardigen?

### **Het dossier ten laste is uitgebreid en overtuigend.**

Het dossier bestrijkt de periode van de twintig jaar durende internationale rubberexpansie. Zowel privé als in het openbaar deden honderden Afrikaanse en Europese getuigen – dorpelingen, mannen, vrouwen, militairen, magistraten, functionarissen van alle graden, en religieuzen – melding van geweldplegingen begaan door de Afrikaanse milities in dienst van de Staat en de concessiehoudende maatschappijen. Ondanks de verboden in de wetgeving van de Staat was er sprake van geweld in uitgestrekte gebieden. Ook Frans-Congo en Katanga leken besmet door de gewelddadigheid en het kwaad bleek moeilijk uit te roeien. Ten gevolge van de weerklank die het verslag van de Britse consul Roger Casement had, aanvaardde Leopold II dat er een Onderzoekscommissie werd gestuurd. In 1904 verzamelde en zette deze commissie talrijke verklaringen op papier, ook stelde ze de onmacht vast van een embryonale rechtspraak ten overstaan van dit gewelddadige klimaat. De openbare zittingen van de Onderzoekscommissie vervulden een pioniersrol in de geschiedenis van de mensenrechten in Midden-Afrika. Haar verslag lag aan de basis van de Belgische beslissing om Congo te annexeren en zodoende een einde te maken aan een bewind van 'georganiseerde en systematische bescherming van onrechtvaardigheid' (Félicien Cattier).

### **Het dossier van de wreedheden kende een bewogen geschiedenis.**

Nog voor de publicatie van het commissieverslag door de Staat onderging het interventies die de nadruk legden op verzachtende omstandigheden. De belastende campagne die Edmund Dene Morel vanaf 1904 in Engeland op touw zette, gebruikte dit verslag als een van haar voornaamste bronnen. Morel weerhield in zijn aanklacht tegen de Congostaat enkel de bezwarende elementen en zweeg over de meer algemene context van diverse moordende 'systemen' die de streek in deze periode teisterden. Hij liet nog een andere, eveneens reële factor buiten beschouwing namelijk het gevoel van emanciperende vooruitgang dat de Onafhankelijke Congostaat belichaamde voor vele getuigen en medewerkers van het eerste uur, zowel Europeanen als Afrikanen.

Tegenover dit gedeeltelijke geheugenverlies staat de in België georganiseerde amnesie, vooral na de annexatie van Congo. De politiek, de pers en het onderwijs zwegen in alle talen over de dwalingen van het verleden en bleven zich heftig verzetten tegen de kritieken op het leopoldiaanse bewind. In België zelf werd dit negationisme slechts zelden in vraag gesteld, des te minder omdat de toegang tot de archieven ofwel vergrendeld was ofwel onder willekeurig beheer stond. Ondertussen cultiveerde de internationale pers Congo als een soort 'lieu de mémoire' van koloniale misbruiken en van westerse opvattingen betreffende menslievendheid.

De geschiedschrijving van de gruweldaden in Congo is vandaag een volwaardig genre geworden. Vooraanstaande auteurs doen het kapitaal van de gruwel opbrengen. De meest onbeschaamde of heftigste onder hen kaderen het nu in een uitgebreid verhaal over de wreedheden van de 20ste eeuw, meer bepaald in de geschiedenis van de massamoorden. Ook hier is amnesie de regel. Het gaat hier inderdaad om een zwarte legende die een hele geschiedenis reduceert tot het demonische karakter van één man, koning Leopold II. Elke sociale en culturele analyse van het toenmalige Congo wordt uit de weg gegaan en de Onafhankelijke Congostaat wordt herleid tot een schouwtoneel van gruwelijkheden.

### **Kan het traumatisme van de rubberjaren historisch worden benaderd?**

Ook Afrika heeft recht op historisch onderzoek dat geen rekening houdt met gevoeligheden, geheugenverlies of censuur vanuit alle hoeken. De fundamentele vereiste van het historisch onderzoek is ook hier de identificatie van de contexten die toelaten plausibele verklaringen naar voren te brengen. Waar het de Onafhankelijke Congostaat betreft, blijft dit identificatiewerk over het algemeen uit. Het verleden van Congo dient als voorwendsel voor controversen die er vreemd aan zijn en die ofwel te maken hebben met de Belgische identiteit, ofwel dienen als 'meaculpistisch' oefenterrein voor de westerse intelligentsia. Dat het Congobekken een eigen volwaardige geschiedenis kan hebben, schijnt niet in beschouwing te worden genomen en al evenmin bestaat er belangstelling voor de mondiale context van de crisisjaren die de streek in de jaren 1870–1920 doormaakte.

De misbruiken tijdens het rubberbewind kaderen namelijk in een algemener hoofdstuk, dat van de veelvormige crisis die, in een tijdperk van versnelde mondialisering, de 'tribale volkeren' in Afrika maar ook in Oceanië en in de Nieuwe Wereld heeft uitgedund. In Midden-Afrika waren de factoren die een rol speelden in deze vijftig jaar durende crisis veelvoudig: de gewelddadigheid van de 'pre-koloniale' slavenhandel en van de koloniale oorlogen, toegenomen in tijden van speculatie, epidemiologische rampen, hongersnoden, enz.

De dwangarbeidstelsels vormden een van de talrijke hoogtepunten in deze periode van gewelddadigheid. Roger Casement was eerst in Congo en vervolgens in de Amazone, de minutieuze verslaggever van de gruweldaden gepleegd tegen de 'tribale volkeren' en dit in de marges van de internationale rubbermarkt, en in contexten waarin al geweld heerste. In Congo werden vormen van met de plaatselijke historische context verbonden geweld – zoals verminkingen – overgenomen door de 'beschaafden' en hun onontbeerlijk en actieve plaatselijke bondgenoten.

De wreedheden in Congo vonden plaats in een context van extreme gewelddadigheid die kadert in een bredere geschiedenis van crisissen in deze periode. Het is een feit dat, zelfs de uitzonderlijkheid van de contexten in acht genomen, de drempel tussen menselijke waardigheid en barbaarsheid vaak werd overschreden. De geschiedenis leert ons ook dat deze grens steeds in beide richtingen wordt overschreden. Hier ligt de toekomstige opdracht van het onderzoek naar de jaren van geweld in de geschiedenis van Congo.

Foto toegeschreven aan Michel



Foto 10:  
oogst van lianenlatex in het woud.  
Lusambo, 1897

Fotograaf onbekend



Foto 11: Léon Tonneau (links) en Ascenso berijden zebra's.  
Opper-Luapula, begin 20ste eeuw

Congo, terwijl de kapitalistische economie wordt gecontroleerd door de Generale Maatschappij van België en door enkele Atlantische partners. In het nieuwe type arbeidsorganisatie groeit het aandeel loonarbeid. **(Foto 9)**

### **Opname van oude handelsvormen**

In een eerste fase ent de koloniale economie zich op de bestaande handelsvormen. De commerciële circuits strekken zich al uit over grote afstanden. Textiel, wapens, kleine werktuigen en verbruiksgoederen kunnen worden ingevoerd dankzij de uitvoer van onmiddellijk exploiteerbare producten als olie, ivoor, rubber, koffie.

De eerste Europese ondernemingen nestelen zich in de oude productie-, ruilhandels- en transportcircuits. Hun doelstellingen vallen samen met die van de eerste koloniale regeringen: de controle over de handelssystemen verwerven en de productiviteit opvoeren.

### **De oogst van wilde rubber**

Het spontaan in het wild groeiende hevearubber wordt in het Braziliaanse Amazonegebied op kleine schaal geoogst. Maar met de nieuwe behoeften van de industrie kent de vraag een enorme groei. Van 1880 tot 1910 produceert het gebied tot 40.000 ton rubber per jaar. De speculatie lokt duizenden 'economische vluchtelingen' naar het Amazonegebied. Zij verplichten er de indiaanse arbeidskrachten om als slaven sap te tappen.

De Braziliaanse productie kan echter niet beantwoorden aan de vraag, wat in Congo speculatie op gang brengt met gevolgen voor het Congobekken. Daar gedijen immers de rubberlianen (*Landolphia*) en het rubbergras (*Carpodinus*). In de jaren 1900 produceert Congo gemiddeld 5.000 ton per jaar.

In Congo omringen een handvol vertegenwoordigers van de Staat en monopolistisch ingestelde maatschappijen zich met gewapende Afrikaanse 'schildwachten' die het product zijn van de leerschool van brutaliteiten die de slavenhandel is. Samen verplichten zij de bevolking, vaak met geweld, om rubber aan een lage prijs te leveren. **(Foto 10)**

### **Een nieuwe economie wordt aangezwengeld**

Tussen 1910 en 1960 beleeft Congo meerdere economische tijdperken. De exploitatie wordt versneld op gezag van 'hogerhand'.

Deze moedigt investeringen en wetenschappelijk onderzoek aan en oriënteert een deel van de Congolese landbouwers op duurzame gewassen.

De versnelde groei wordt voelbaar in de jaren 1949–1959. In die periode situeert het BNP per Afrikaanse inwoner van Congo zich tussen dat van een inwoner van Oost-Afrika en een inwoner van de Federatie Rhodesië-Nyassaland.

In 1960 is de Congolese economie nog altijd heterogeen. Ze bestaat uit zeer uiteenlopende sectoren. De opleiding van een gekwalificeerde zwarte arbeidskracht verschilt in Congo van die in Zuid-Afrika, waar hij minder afhankelijk is van buiten-

landse expertise en kapitaal. In beide landen blijft de ongelijke verdeling van de winsten een groot structureel probleem dat tot op vandaag onopgelost blijft.

### **Reorganisatie van de landbouwsector**

Congo kent, net als de andere kolonies, twee soorten landbouw.

De 'autochtone' familie produceert deels voor de eigen consumptie en deels voor de markt. De Europese koloniaal echter controleert een landbouw die gebaseerd is op loondienst en de markt.

In de periode 1950–1959 vertegenwoordigt de 'autochtone productie' 21% van het BBP, tegen 11% voor de koloniale productie.

#### *Eerste onderzoeken*

Vóór de ontdekking van de bodemschatten lijkt de toekomst van het koloniale Congo agrarisch te zullen worden, en zich vooral te zullen beperken tot het selecteren van wilde soorten (koffie, rubber, katoen), wat zal leiden tot een plantage-economie. Bij ontstentenis van koloniale ervaring leren de Belgische agronomen in korte tijd tot hun scha en schande de tropische omstandigheden kennen: een echte expertise komt er pas na een hele reeks mislukkingen. **(Foto 11)**

#### *Het Nationaal Instituut voor de Landbouwstudie in Belgisch-Congo (Nilco)*

Het Nilco, dat in 1934 door Leopold III was ingehuldigd en dat in het kader van het Tienjarenplan werd ontwikkeld, werd beschouwd als een wetenschappelijke bekroning van de Belgische kolonisatie. Zijn successen op het vlak van tropische landbouw vonden weerklank tot buiten de grenzen van Congo (palmolie, thee op grote hoogte, kookbananen, enzovoort). Het Nilco kon zich bijvoorbeeld beroemen op de genetische verbetering van de oliepalm (*Elaeis guineensis*).

Naast het werk in België (in Meise en Tervuren), blijft het werk van het Nilco met betrekking tot de Congolese flora ook vandaag nog een waardevolle bron van informatie voor onderzoekers.

#### *Boerenorganisaties*

Voor na de Tweede Wereldoorlog bevorderde het bestuur de oprichting van boerenorganisaties. Tegenwoordig zijn ongeveer 10% van de 'autochtone' boeren erin opgenomen.

Het programma werd gekoppeld aan agronomische onderzoeken en boekte enkele technische successen. Maar door het ontbreken van een globale kijk op de 'traditionele' landbouw en gezien de toenmalige autoritaire context gebeurde het wel eens dat de verbetering van een landbouwgewas de productiviteit negatief beïnvloedde. Heel wat factoren konden deze paradox verklaren: arbeidstijd, transport, uitputting van de bodem, enz. De inspanningen die werden geleverd om de 'inheemse' landbouw te verbeteren, kregen af te rekenen met nog meer van die contradicties. Het technische peil van de landbouw bereikte nooit het stadium van de autonome ontwikkeling. Heel vlug na de onafhankelijkheid stortte zij in elkaar.

Foto: Lujja



Foto 12: het drogen van koffie en cacao. Sankuru, 1913

Foto: Lujja



Foto 13: aftappen van latex, Funtumia. Sankuru, 1914



Foto 14: shop, Leopoldstad, jaren 1950



Foto 15: de aanleg van de spoorlijn Matadi-Leopoldstad.  
Neder-Congo, 1893-1897



### *Palmolie*

De palmboom *Elaeis guineensis*, een Afrikaanse soort, wordt voor heel wat locale doeleinden gebruikt. De moderne olieslagerij blijkt echter moeilijk verzoenbaar met de exploitatie van oliepalmen in de dorpen. De misbruiken die hieruit voortkomen, maken schandaal in de jaren 1930.

Palmolie, in steeds grotere mate voor de binnenlandse markt geproduceerd (lokale olieconsumptie, margarine, zeep, enz.), houdt twintig jaar later een plaatselijke industrie draaiende en bekleedt in de ontwikkelingen van de Congolese economie een centrale plaats.

### *Koffie*

Na heel wat mislukkingen worden de plantages van inheemse robusta-koffie uit Midden-Afrika pas na 1935 productief.

De geschiedenis van de robusta is getekend door een bittere machtsstrijd die de kolonisten tegenover de 'inheemse' planters en de administratie plaatste. In de jaren 1950 overtreft de koffieproductie alle voorspellingen van het Tienjarenplan: koffie wordt het meest geëxporteerde Congolese landbouwproduct. **(Foto 12)**

### *Plantagerubber*

In de jaren 1920 controleren enkele monopolies de wereldmarkt voor rubber. Rond 1930, wanneer er al oorlogsdreiging in de lucht hangt, komen er 'outsiders' binnen op deze markt die geroepen is zich te ontwikkelen. De in Zuidoost-Azië ingeplante Belgische groep Hallet is nu de belangrijkste ontwikkelaar van rubberplantages in het Centrale Congobekken. Tijdens de oorlog wordt de exploitatie van wilde rubber hervat, wat zware gevolgen heeft voor de betrokken bevolking.

De wetenschappelijke vooruitgang inzake de introductie en selectie van Aziatische variëteiten doet de Congolese productie tussen 1937 en 1959 stijgen van 1.000 tot 40.000 ton. In de hevea wordt een toekomstige pijler van een vernieuwde Afrikaanse landbouw gezien. **(Foto 13)**

### *Dorpseconomie*

De hele koloniale periode lang blijft de dorpseconomie de grootste werkgever voor de actieve bevolking. De koloniale interventies komen er via opgelegde landbouwculturen en, vooral na de Tweede Wereldoorlog, via landbouwprogramma's waarbij tot 10% van de Congolese boeren betrokken zijn. De teelt van voedingsgewassen voor eigen gebruik blijft echter in grote mate een familiale aangelegenheid.

### *Shop*

Na de Tweede Wereldoorlog verbeterde in Belgisch-Congo de levensstandaard van de Congolezen. In heel het land kwam er een meer gediversifieerd aanbod van uitrustingen en ingevoerde verbruiksgoederen, maar ook van de producten van de plaatselijke agro-industrie (suiker, bier, margarine, zeep). Er ontstond een middenklasse van handelaars en ambachtslieden die voor eigen rekening werkten. De eigenaar van dit winkeltje was een van hen. **(Foto 14)**

## **Modernisering van het transport**

Tijdens de regeerperiode van Leopold II worden de eerste spoorwegen en een actieve riviervaart begroet als de vaandeldragers van een vooruitstrevende Staat. Tussen 1885 en 1960 slokt het transport geleidelijk aan 22% van alle investeringen op.

De spoorwegen zijn het resultaat van een onevenwichtig samenwerkingsverband tussen de Staat en privé-maatschappijen. Ze zijn gefinancierd door privé-fondsen maar genieten, voor wat betreft het transport, van een op overheidsfondsen gebaseerde rentabiliteit. Ondertussen ontsnappen de meest winstgevende activiteiten van deze maatschappijen aan de controle van de Staat.

De transportnetwerken van Congo worden onafhankelijk van elkaar ontworpen, in functie van de uitvoer en zonder enige bekommernis om de regionale integratie. **(Foto 15)**

## **Ontwikkeling van de mijnbouwsector**

In de beginjaren van Leopold II's onderneming had niemand de rubberspeculatie en de ontdekking van minerale bodemschatten kunnen voorspellen. Omstreeks 1910, wanneer de markt voor woudrubber in een crisis verkeert, volgt in Congo de ene ontdekking van delfstoflagen de andere op. Voortaan bestaat de mogelijkheid van een gediversifieerde economie, die kan ontsnappen aan het failliet dat Brazilië bedreigt. De mijninvesteringen brengen heel wat nevenactiviteiten met zich mee: spoorweginfrastructuur, urbanisatie, bijbehorende industrieën, een agro-voedingssector, enz. In de jaren 1950–1959 vertegenwoordigen de mijnen en de metallurgie 21% van het Congolese BBP.

### *Diamant*

Diamant was, en blijft, voor Congo een aansluitingspunt met de internationale economie. Naast de participatie van de Staat in de eigendom van de maatschappij, zijn bij de exploitatie van de diamant door de Forminière ook Belgische (Generale Maatschappij) en Amerikaanse (Ryan-Guggenheim) maatschappijen betrokken. Dezelfde alliantie controleert ook de productie in Angola (Diamang).

De Tweede Wereldoorlog maakt duidelijk hoe belangrijk de industriële diamant uit Congo is voor precisie-instrumenten wat op dat moment de oprichting van clandestiene filialen tot gevolg heeft.

De koloniale Staat is voor de helft mede-eigenaar van het kapitaal van de Forminière, en int er ook belastingen op. Diamant vormt dus een belangrijke bron van inkomsten. **(Foto 16)**

### *De Union Minière du Haut-Katanga (UMHK)*

De UMHK ligt aan de basis van de moderne koperindustrie in Katanga. Zij is een kroonjuweel van het imperium van de Generale Maatschappij. De UMHK is wereldwijd toonaangevend in haar sector en gaat de andere, technologisch minder ontwikkelde industrietakken van Congo, vooraf.

In 1959 is de UMHK goed voor ongeveer een derde van de Congolese uitvoer,



Foto 16: Zoeken naar diamant. Belgisch-Congo, Ongedateerd



Foto 17: Union minière du Haut-Katanga (УМНК). Kipushi, 1926

en dat percentage stijgt nog in de jaren onmiddellijk na de onafhankelijkheid. De UMHK vormt een echte 'staat binnen de koloniale Staat'.

In het begin is de UMHK nog afhankelijk van ongeschoolde en vaak met geweld verzamelde tijdelijke arbeidskrachten. Maar vanaf 1926 voert zij een beleid van geschoolde en stabiele arbeid, dat wordt voorgesteld als een voorbeeld voor paternalistische sociale politiek. **(Foto 17)**

### *Uranium en radium*

Uranium wordt aanvankelijk gebruikt voor de aanmaak van het radium dat wordt gebruikt in de geneeskunde. Maar het krijgt een strategisch belang tijdens de Tweede Wereldoorlog wanneer in de Verenigde Staten, Groot-Brittannië maar ook Duitsland wordt gezocht naar een nucleair wapen. In deze periode levert de UMHK aan de Verenigde Staten meer dan 70% van het uranium dat wordt gebruikt voor de productie van de eerste atoombommen.

### **Beheersing van de energie uit waterkracht**

Het Congobekken heeft een aanzienlijk potentieel aan hydraulische energie. Naar schatting bedraagt die het dubbele van die van de Verenigde Staten.

Grote energieverbruikers, zoals de mijnmaatschappijen (Kilo-Moto, UMHK, enz.), brengen als eerste de hydro-elektrische energiebronnen tot ontwikkeling.

In 1957 zorgden de stuwdammen van Katanga voor 84% van de hydro-elektrische energie in Congo. In die tijd zou de houtskool van de 'traditionele economie' nog 50% van de totale hoeveelheid in de kolonie geproduceerde energie hebben vertegenwoordigd.

### **Kapitaalconcentratie**

In 1906 weet Leopold II, beducht voor de druk die uitgaat van de Zuid-Afrikaanse belangen, Jean Jadot te overtuigen om deel te nemen aan de 'Congolesse onderneming'. Als ingenieur heeft Jadot meegewerkt aan de bouw van spoorwegen in China. Hij is ook vennoot van Francqui, een vertrouwenspersoon van Leopold II. Met diens hulp wordt Jadot directeur van de Generale Maatschappij. Hij betreft de bank bij drie projecten: de Union Minière du Haut Katanga (UMHK), de Forminière en de Compagnie de Chemin de fer du Bas-Congo au Katanga (BCK). Tot dan was de Generale Maatschappij veeleer terughoudend geweest. Maar nu wordt ze steeds nadrukkelijker de grootste geldschietster van Congo. Vanaf de jaren 1920 speelt ze een hoofdrol.

De meest rendabele tak van deze mondiale trust is de koloniale afdeling van de Generale Maatschappij, die beheerd wordt door enkele geallieerde of verwante families.

Tegelijk worden buitenlandse investeerders naar Congo aangetrokken. De koloniale verantwoordelijken hopen dat Lever, Ryan, Guggenheim, Robert Williams, door zich te verbinden met Belgische kapitalen, Congo een aura van respectabiliteit zullen verlenen.

---

## ZAAL 4. ONTMOETINGEN

---

Onderscheid gebaseerd op 'rassencriteria' was inherent aan de koloniale samenleving. Deze segregatie manifesteerde zich op allerlei niveaus, gaande van de reglementeringen tot het sociale gedrag. In Belgisch-Congo werd de scheiding zelfs doorgedreven tijdens de kerkdiensten. Terzelfdertijd was er ook sprake van 'ontmoetingen' en van persoonlijke contacten tussen Afrikanen en Europeanen, zowel in vredes- als in oorlogstijd, op het werk of tijdens de vrije tijd. Vooral in de religieuze sfeer vloeiden ontmoeting en wederzijdse ontdekking voort uit het zoeken naar toenadering tot 'de andere'. De koloniale samenleving liet niemand ongemoeid, en confronteerde het individu zowel met succes als met mislukking.

### Onderwijs

In tegenstelling tot de Franse en Britse koloniatoren die kozen voor de vorming van een elite, gaf de Belgische koloniale Staat voorrang aan het massa-onderwijs, van ongelijke kwaliteit en verstrekt in lokale talen.

Tot in de jaren 1950, steunde deze onderwijspolitiek enkel op de religieuze mis-sieposten. Ze verzekerden een basisopleiding aan een maximaal aantal Congolese kinderen. Aan de vooravond van de onafhankelijkheid was de kolonie trots op het netwerk van lagere scholen, dat heel Congo omvatte. In 1960 echter zat 95 % van de schoolgaande bevolking in het lager onderwijs en stonden de universiteiten nog in hun kinderschoenen. Slechts 29 Congolese studenten ontvingen een universitair diploma, en maar enkele tientallen Congolese studenten waren ingeschreven aan Belgische universiteiten.

### De vorming van een Congolese elite

#### *De seminaries*

De grote seminaries verstrekten lange tijd als enige hoger onderwijs. Deze hogere studies waren bestemd voor de kandidaten voor het priesterschap. In 1905 openden de Witte Paters het Groot Seminarie van Boudewijnstad. Pas 25 jaar later kreeg dit initiatief navolging en werden de seminaries van Kabwe, Mayidi en ten slotte van Niangara opgericht. Tussen 1949 en 1959 steeg het aantal gewijde priesters van 154 tot 389. In 1956 werd in Neder-Congo de eerste bisschop, Mgr. Pierre Kimbondo gewijd. Op 10 november 1959 erkende het Vaticaan de emancipatie van de Congolese kerk en ging ze over tot de oprichting van 26 diocesen die in de plaats kwamen van de oude apostolische vicariaten. Congolese bisschoppen vervingen geleidelijk aan de oude missie-hiërarchie. **(Foto 18)**

#### *De opleiding van paramedisch personeel*

De talrijke taken die het beoefenen van een 'staatsgeneeskunde' voor de massa

met zich bracht, konden niet enkel worden toevertrouwd aan Europese dokters en medisch personeel. De Congolese medisch assistenten werden gevormd in de strijd tegen de endemische ziekten, epidemieën en kindersterfte en werden onder andere ook opgeleid om het onontbeerlijke laboratoriumwerk uit te voeren, gericht op de systematische opsporing van ziektes.

### *De universiteiten*

Van universitair onderwijs was in Congo pas sprake in de periode 1954–1956. Engeland echter opende voordien reeds meerdere universiteiten in Zwart-Afrika en zowel Engeland als Frankrijk lieten al een tijd geleidelijk aan Afrikaanse studenten toe tot hun universiteiten.

Bij de onafhankelijkheid telden de universiteit Lovanium in Leopoldstad en de officiële Universiteit van Congo in Elisabethstad in totaal 420 'Afrikaanse' studenten. Een minderheid hiervan was afkomstig uit andere Afrikaanse landen dan Congo. Hoewel de twee universiteiten multiraciaal waren, telde Lovanium een minderheid van Europese studenten in tegenstelling tot Elisabethstad waar 'blanke' studenten de grote meerderheid vormden.

### **Massa-onderwijs**

Volgens een schatting was op het ogenblik van de onafhankelijkheid 40% van de Congolese bevolking gealfabetiseerd, een resultaat dat enkel werd overtroffen door Zuid-Afrika. De rest van Zwart-Afrika, met inbegrip van Ruanda-Urundi, telde ongeveer 90% analfabeten. 15% van het Congolese budget ging naar het onderwijs, na Tunesië het hoogste percentage van heel het continent. Toch lagen de resultaten van Belgisch-Congo op het vlak van de hogere onderwijsgraden lager dan de Afrikaanse gemiddelden. **(Foto 19)**

### *Beroepsopleiding*

Het in Congo geïntroduceerde schoolnetwerk spitste zich grotendeels toe op de beroepsopleiding. Deze opleidingen stelden handarbeid centraal en waren gericht op het leveren van geschoolde arbeiders voor de sectoren van de landbouw, de ambachten en de industrie. Het technisch - en landbouwonderwijs dat tot dan toe beperkt was, kende een snelle expansie in het kielzog van het Tienjarenplan, en telde in 1958 bijna 20.000 leerlingen. **(Foto 20)**

### *Opleidingen voor vrouwen*

Meisjes en jonge vrouwen werden minder geschoold dan jongens. De oorzaak lag vooral bij de terughoudendheid van de familie. Wanneer ze toch de kans kregen om enkele jaren school te lopen, werd hen aangeraden de huishoudschool te volgen. In navolging van de geplogenheden in het moederland, ging men ervan uit dat in deze scholen goede echtgenotes en dito huisvrouwen gevormd werden.



Foto 18: Stefano Kaoze in zijn seminaristenkamer. Katanga, 1918



Foto 19: het algemeen onderwijs in Congo. Kisantu, ongedateerd

## De wereld van de anderen

Individueen van verschillende sociale niveaus en met zeer uiteenlopende historische achtergrond streefden naar een beter begrip van de nieuwe context waarmee de koloniale samenleving hen confronteerde.

*Karl E. Laman (1867–1944) en Tito Makundu (omstreeks 1870 – † ?)*

Als missionaris van de Zweedse evangelische kerk Svenska Missionsförbundet (SMF) schreef Karl Laman over de Kongo- taal en cultuur. Zijn studies werden beschouwd als een stap die noodzakelijkerwijze moest voorafgaan aan het verspreiden van de christelijke boodschap. Laman werkte nauw samen met Bakongo, vaak *minlongi* (catechisten).

Tito Makundu was zijn voornaamste medewerker. Laman zag in hem een 'levend woordenboek'. In 1928 wijdde Makundu een essay aan krachtobjecten, de *minkisi*. Ook schreef hij over de culturele misverstanden die zich voordeden bij de oprichting van de zendingsposten in het land van de Bakongo.

*Renée Lestrade-Simul (1900–1949)*

Renée Simul vertrok in 1924 als protestantse verpleegster-missionaris naar Rwanda. Haar ontmoetingen met vrouwelijke patiënten in het dispensarium zetten haar ertoe aan een veldstudie te maken over het sterftcijfer in het kraambed en over de kindersterfte. Op deze manier wilde ze zich vertrouwd maken met de dagelijkse problemen van de Rwandese vrouw. De ontmoeting bleek diepgaand en vruchtbaar te zijn. De Rwandese vrouwen vertrouwden haar hun familiale en medische geschiedenis toe.

*Simon Kimbangu (omstreeks 1890–1951)*

De weg die Simon Kimbangu aflegde was kort en dramatisch. Op enkele maanden tijd groeide hij uit tot een uitzonderlijke figuur die een belangrijke rol vervulde op zowel spiritueel als politiek vlak. Kimbangu werd opgevoed in een dubbele traditie: die van de Kongo en die van de Baptisten. In 1921 lanceerde hij een beweging die genezing, vernietiging van 'fetisjen' en prediking centraal stelde. Door mensenmenigten aan te trekken van weerszijden van de 'Frans-Belgische' grens verontrustte hij de koloniale wereld. In oktober 1921 werd de profeet voor de bijzondere rechtbank van Thysstad gedaagd en veroordeeld tot de doodstraf. Koning Albert I zette door een gratieverlening de straf om in levenslange opsluiting. Kimbangu bracht de helft van zijn leven door in de gevangenis van Elisabethstad waar hij, als slachtoffer van wraakneming, op zestigjarige leeftijd overleed.

*Leo Bittremieux (1881–1946)*

Leo Bittremieux staat bekend als een van de grote taalkundigen en etnografen uit de koloniale periode. Zijn eerste boek uit 1911 is gewijd aan het geheime initiatiegenootschap van de *Bakhimba* uit Mayombe, waarvan hij de organisa-



tie, de ceremonies en de materiële cultuur beschrijft. Zijn belangrijkste werk is het driedelige *Mayombsch Idioticon*, een vertalend en verklarend woordenboek of, zoals hij het zelf noemde, een '*Mayombsche volksencyclopedie*'.

### *Joseph Conrad (1857–1924)*

Conrad, geboren Konrad Korzeniowski, was een zeeman die zich na talloze reizen volledig wijdde aan het schrijverschap. Hij beschouwde *An Outpost of Progress* (1898) en *Heart of Darkness* (1902) als: 'de hele buit die ik meebracht uit Midden-Afrika waar ik werkelijk niets te zoeken had'. *Heart of Darkness* beschrijft ongenadig de zielloze wereld van de koloniale handel. Deze ironische vertelling ontdebelt zich tot een fantastische evocatie waarin Conrad een wild en tegelijk humaan Afrika ten tonele voert.

Onbegrepen is deze novelle meermaals in verband gebracht met het rubberstelsel waarvan de auteur slechts de voortekenen kan hebben gekend, aangezien het pas na zijn tijd in voege trad. *Heart of Darkness* wordt dikwijls gebruikt door de westerse media die er een toverstokje van maken, dat de 'mysterie van diep Afrika' moet onthullen.

### *Paul Panda Farnana (1888–1930)*

Paul Panda Farnana wordt tegenwoordig beschouwd als een voorloper van het Congolese nationalisme. Hij werd in 1895 geadopteerd door een Belgisch gezin en studeerde in België en Frankrijk. Daarna ging hij als landbouwkundige aan de slag in Congo. Na een aantal teleurstellende ervaringen keerde Panda terug naar België. Bij het uitbreken van de oorlog in 1914 nam hij dienst in het leger. Hij werd gevangen genomen en bracht de daaropvolgende jaren door in krijgsgevangenschap.

Bij zijn terugkeer leidde hij de Union Congolaise, een vereniging voor de 'morele en intellectuele ontwikkeling' van de Congolezen in België en Congo en maakte hij naam als woordvoerder van de Congolezen in België. Nadat hij het mikpunt was geworden van intolerante kolonialen keerde hij in 1929 terug naar Congo.

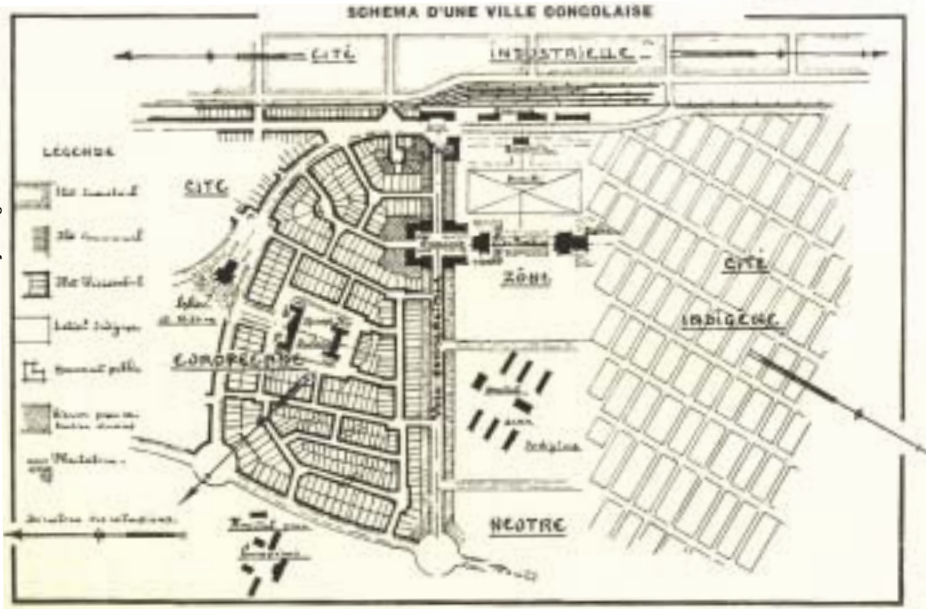
### *William Henry Sheppard (1865–1927)*

De Amerikaanse missionaris van Afrikaanse origine William Sheppard, kreeg in 1893 als eerste vreemdeling toegang tot het hof van de Kuba. Hij sloot vriendschap met de koninklijke familie die in hem een teruggekeerde voorouder zag. Omdat hij te nauw betrokken was bij het volk werd hij echter in 1910 gedwongen terug te keren naar de Verenigde Staten. Hier maakten zijn toespraken en verzamelingen het Kuba-koninkrijk bekend bij de zwarte Amerikaanse bevolking.

In 1900 publiceerde Sheppard het verslag van zijn ontmoeting met een expeditie van Zappo Zap, geallieerden van de Staat, die razzia's organiseerden en het grondgebied van de Kuba aanvielen. Deze bijdrage speelde een grote rol in het aan het licht brengen van het ongecontroleerde geweld in bepaalde streken van Congo.



Foto 20: draibank-opleiding in de beroepsschool van Lusambo. Lusambo, 1918



Tekening 21: René Schoentjes « Schéma d'une ville congolaise ». Brussel, 1933  
Plattegrond uitgetekend door een bouwkundig ingenieur van het ministerie van Koloniën. Een 'neutrale zone' scheidde om 'hygiënische redenen' de 'Europese' van de 'inlandse' wijken. De ontwerper ervan verklaarde dat deze zone 500 meter breed was omdat dit de maximale actiestraal is van een malariamug.

### *Placidus (Frans) Tempels (1906–1977)*

Tempels was een franciscaanse missionaris met een passie voor Afrikaanse culturen. Hij geloofde dat winstbejag het gewonnen had van de familierelaties die 'blanken' en 'zwarten' zouden hebben kunnen verenigen. In 1946 publiceerde hij *Bantoe-Filosofie*, dat al snel uit het Nederlands in het Frans werd vertaald. Het boek werd opgemerkt door *Présence africaine* en ook in Parijs uitgegeven.

Na een periode van afwezigheid, keerde Tempels terug naar Congo en ging er op zoek naar een christelijk antwoord op het streven van de bantoes naar gemeenschappelijke ontplooiing. Volgens deze charismatische missionaris kan men slechts tot zelfontplooiing komen via ontmoetingen en uitwisselingen binnen spirituele 'families' (*jamaa*). Tempels ervoer zijn dialoog met Afrika als een persoonlijke ontmoeting met Christus.

Het Museum bewaart muziekopnamen van Tempels uit het begin van zijn verblijf in Congo.

## **Samenleven, naast elkaar**

'Gekoloniseerden' en kolonistoren vormden geen homogene samenleving. De bevolkingsgroepen van diverse herkomst onderscheidden zich door kleur, klasse, taal, enz. De raciale segregatie tussen 'blank' en 'zwart' vormde de breuklijn van deze heterogene maatschappij. In de Belgische kolonie reguleerde de zogenaamde 'colour bar' zowel het openbare als het dagelijkse leven. Desondanks onderscheidde deze 'rassenbarrière' zich van de systematische discriminatiepolitiek zoals die in Zuid-Afrika werd gevoerd. **(Tekening 21)**

### **De verdeelde stad**

In tegenstelling tot de situatie in kleine centra waar kolonistoren en 'gekoloniseerden' nauwere contacten onderhielden, was de segregatie expliciet in de organisatie van de steden. Een 'neutrale zone' scheidde de 'Europese' van de 'inlandse' wijken en de circulatie tussen de twee stadsdelen was gereguleerd. De toepassing van het reglement hing af van de omstandigheden en van de lokale gebruiken.

### **Het 'kleurlingenvraagstuk'**

De schaarsheid van de statistieken over de kleurlingenbevolking van Congo toont aan hoe gevoelig deze kwestie lag. In 1958 telden de officiële bronnen deze kleurlingen nog bij de 'personen van het zwarte ras afkomstig uit niet aan Belgisch-Congo grenzende gebieden'. De kleurlingengroep werd in 1956 geschat op enkele 10.000-en en vertegenwoordigde slechts 0,075% van de bevolking, een aandeel dat 15 maal kleiner was dan in Angola. Het 'kleurlingenvraagstuk' lag, ondanks het lage aantal kleurlingen, aan de basis van grote

malaises tijdens de koloniale periode. Ook buiten Congo werden kleurlingen doorheen de geschiedenis vaak het slachtoffer van vooroordelen aan beide zijden van de 'rassenbarrière'. (Foto 22)

### **De 'colour bar' in Congo, feit of fictie?**

In 1951 bevestigde de krant *La Libre Belgique* het bestaan van een 'colour bar' in Congo. Niettegenstaande de erg gedetailleerde voorschriften die de scheiding tussen 'blanken' en 'zwarten' regelden op het vlak van wonen, vrije tijd, onderwijs, vervoer en gezondheid, ontkende het officiële beleid deze segregatie. Twee rechtssystemen functioneerden naast elkaar. In de jaren 1950 stelde men de segregatie in vraag en werden de discriminerende reglementeringen geleidelijk aan afgeschaft. Vanaf 1952 ontving een selecte groep Congolezen een 'carte du mérite civique'. Deze kaart van 'burgerlijke verdienste' verleende aan een handvol Congolezen een statuut vergelijkbaar met dat van de Europeanen. In 1958 genoten ongeveer 2.500 Congolezen op een totaal van 100.000 'évolués' van deze privileges die veeleer een juridische dan sociale draagkracht hadden.

### **Verskillende visies**

In de marge van de hiërarchisch opgebouwde koloniale maatschappij vinden uitwisselingen tussen Europeanen en Congolezen plaats. Schilderkunst, beeldhouwkunst en muziek getuigen van het dynamisme in de kunst van Congo. Terwijl Congolese kunstenaars de koloniale wereld in ogenschouw nemen, beleven westerse kunstenaars deze periode zonder daadwerkelijk de invloed van de lokale esthetiek te ondergaan.

### **Blikken op de koloniale samenleving**

Uit de voorstellingen die Congolese kunstenaars en ambachtslieden maakten van zowel de Europese meesters als hun Afrikaanse helpers sprak zowel ironie als realisme. Gebruik makend van uiteenlopende technieken en dragers evoceren ze zowel de kolonisator als de dagelijkse beleving van de gekoloniseerde samenleving.

### **Ontmoetingen in de marge**

*Jeanne Tercafs (1898–1944)*

In 1935 vertrok Jeanne Tercafs naar Congo met de hoop er nieuwe inspiratie op te doen voor haar sculpturen. Tussen 1935 en 1940 reisde ze driemaal naar de Uele. De zuivere en sensuele lijnvoering van haar gesculpteerde portretten weerspiegelt de nauwe banden die ze aanknoopte met de vrouwen van Matari. Deze relaties, veel meer dan de lokale esthetiek, betekenden een herbronning van haar kunst.

*Anne Eisner (1911–1967)*

Na de Tweede Wereldoorlog leefde Anne Eisner aan de rand van het Iturivoud (Epulurivier) waar haar echtgenoot, de antropoloog Patrick Putnam,



Foto 22: 'Mulâtresses élevées par les sœurs de la Mission de Lubunda' oorspronkelijk onderschrift. Lubunda, Ongedateerd

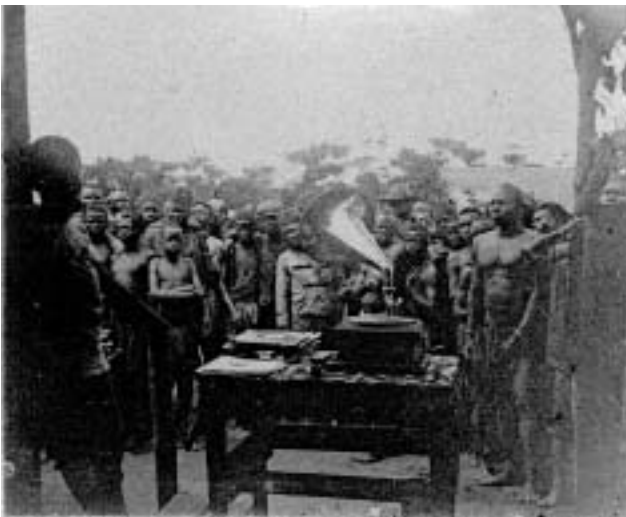


Foto 23: een gramfoon-  
sessie te Musa  
Musa, 1907

een kamp had opgeslagen. Onophoudelijk schilderde en tekende ze de 3 werelden waarmee ze in Congo in contact kwam: het woud, het dorpsleven, vooral de vrouwen, en de pygmeeëngemeenschap.

Tijdens haar verblijf in Ituri schreef Anne Eisner talrijke nota's over de cultuur van de pygmeeën. Ze werd een van de adoptie-moeders en nam 3 pygmeeënweeskinderen aan die haar enige kinderen bleven.

### *Pierre Romain-Desfossés (1887–1954)*

Op het einde van de Tweede Wereldoorlog vestigde kunstenaar en oud-officier van het Franse leger Pierre Romain-Desfossés zich in Elisabethstad. Geboeid door de culturen van Afrika startte hij een experimenteel atelier op dat opstond voor jong en minder jong talent en waar uiteenlopende en originele technieken werden uitgeprobeerd. De kunstenaars putten uit hun eigen culturele achtergrond terwijl ze deel uitmaakten van de nieuwe cultuur.

### **De Congolese rumba, vrucht van diverse ontmoetingen**

Een groot deel van de moderne Congolese muziek is ontstaan uit het contact, in de steden, met de populaire Cubaanse muziek.

De 'Congolese rumba' zag het licht aan het einde van de jaren 1940. Dit nieuwe muziekgenre kon rekenen op de steun van een heel dynamische platenindustrie, gelanceerd door Griekse handelaars en Belgische muzikanten, en van de radio. Minder dan twee decennia later werd deze muziek internationaal het symbool van de Afrikaanse moderniteit. **(Foto 23)**

### **Ontmoetingen met de Cubaanse muziek**

De eindfase van de slavenhandel tussen Midden-Afrika en Cuba in de 19de eeuw blies de zogenaamde Afro-Cubaanse muziek nieuw leven in. Bij de internationale verspreiding ervan onder de naam rumba (1930) en mambo (1950), erkenden de Congolezen onmiddellijk de Afrikaanse elementen in dit muziekgenre dat ze zich prompt opnieuw toeëigenden.

De Cubaanse muziek werd door West-Afrikaanse immigranten in Congo geïntroduceerd en drong verder door via de platen, eerst met 'surrogaten' van Franse oorsprong, vervolgens met originele opnames. Ze zou de belangrijkste inspiratiebron worden van de pioniers van de moderne Congolese muziek.

### **Producers en muzikanten**

#### Label Ngoma

In 1947 kwam Nicolas Jeronimidis, Grieks handelaar afkomstig uit Alexandrië, in Leopoldstad aan. Hij opende een grote winkel en richtte, voor zijn plezier, de platenfirma Ngoma ('trommel') op. Hij begon met het uitgeven van traditionele muziek. Een van zijn eerste 'moderne' kunstenaars was Wendo, wiens lied *Marie Louise*, de reputatie heeft de 'doden op te wekken'. Dit nummer werd het eerste grote commerciële succes van de Congolese platenindustrie.

## Label Opika

In 1949, lanceerde de Rodesische handelaar Gabriel Benatar het label Opika ('Maak u klaar!'). Om zich te onderscheiden van de concurrentie stelde hij buitenlandse muzikanten aan, voor het merendeel Belgen, om zijn artiesten te dirigeren en te vormen naar Cubaans model. De verhouding tussen Congolese en Belgische muzikanten was minder ongelijk dan lijkt, want de muziek die ze samen maakten, was vreemd aan beider werelden. Zo groeiden relaties van wederzijdse waardering en respect, wat weinig courant was in de koloniale context.

## Label Loningisa

### Privé-verzameling

Athanase Papadimitriou was handelaar en melomaan. In zijn winkel organiseerde hij mode-défilés begeleid door zijn orkest. Op suggestie van zanger Henri Bowane, lanceerde hij op zijn beurt zijn label. Loningisa ('schudt u !') komt op de proppen met een ruwe, soms wilde muziek – helemaal tegengesteld aan de stijl van Opika – die herinnert aan de eerste jaren van de rock. Het huisorkest, samengebracht door Bowane, wordt later de OK Jazz.

---

## ZAAL 5. BEELDVORMING

---

De Onafhankelijke Congostaat en later de Belgische kolonie, produceerden een stroom van beelden over Congo.

Met het oog op propaganda stelde de kolonisator niet alleen zichzelf voor maar ook de door hem gekoloniseerde volkeren.

De beeldvorming in België over Congo wordt hier geïllustreerd aan de hand van de ontstaansgeschiedenis van het Museum en van de Algemene Wereldtentoonstelling in 1958.

De tentoonstellingen van 1897 en van 1958 dragen, ondanks het tijdsinterval, dezelfde boodschappen hoog in het vaandel: beschaving, vooruitgang en moderniteit.

### **Het Museum, instrument van de kolonisatie**

Het Museum van Tervuren, gegroeid uit de tentoonstelling van 1897 en opgericht door Leopold II, was een echte 'fabriek' van beelden over Congo en over de kolonisatie. Behalve de rol van propaganda-instrument vervulde het ook een wetenschappelijke opdracht. De instelling wijdde zich, aan de hand van haar verzamelingen over mens en natuur, aan de studie van de kolonie. **(Foto 24)**

### **Congo op de tentoonstelling van 1958**

De in Brussel georganiseerde Algemene Wereldtentoonstelling wijdde zich, midden in de koude oorlog, aan 'de mens en zijn opdracht in een vreedzame en menselijke wereld, in een betere wereld'.



Foto 24: oude presentatie van het 'buffelm masker'  
Museum van Belgisch-Congo, Tervuren  
Ongedateerd



Foto 25: het Groot Paleis van Belgisch-Congo en Ruanda-Urundi.  
Afdeling Belgisch-Congo en Ruanda-Urundi, 1958



Belgisch-Afrika bekleedde er een belangrijke plaats.

België presenteerde op 8 hectaren de Afdeling Belgisch-Congo en Ruanda-Urundi: 7 paviljoenen gewijd aan economie, industrie, wetenschappen, energie en spiritualiteit in het gekoloniseerde Congo.

Op uitnodiging van België dat een beeld wilde scheppen van een harmonieuze koloniale samenleving, werkten talrijke Congolezen mee aan de tentoonstelling. **(Foto 25)**

---

## ZAAL 6. ONAFHANKELIJKHEID

---

Het enthousiasme van de koninklijke reis van 1955 is nog niet geluwd wanneer België in 1958 op de Wereldtentoonstelling van Brussel uitpakt met zijn koloniale onderneming. Het gaat er daarbij van uit dat de grondslagen voor een duurzame Belgisch-Congolese gemeenschap zijn gelegd.

In Congo zelf heeft de geschiedenis intussen een andere wending genomen. Er wordt nu luidop gedacht aan onafhankelijkheid. De onlusten van januari 1959 in Leopoldstad versnellen het proces. Op 30 juni 1960 is het zover: het land is onafhankelijk. Maar het is er nog lang niet klaar voor. Een muiterij in het leger en de ineensstorting van de administratie dreigen het land in een golf van wanorde en geweld onder te dompelen.

In sommige domeinen, zoals het onderwijs, gaat Congo verder op zijn elan. Maar in andere, zoals de landbouw, stokt de ontwikkeling. Alles bij elkaar genomen is, ondanks de enorme invloed die het land door de kolonisatie heeft ondergaan, het nieuwe Congo een ánder Congo.

### Kongo Ya Sika

In de jaren vijftig vertaalt het lied *Kongo Ya Sika* [het nieuwe Congo] de gevoelens die leven onder de Congolese bevolking. De orkesten African Jazz en OK Jazz begeleiden een periode van verandering met liedjes vol politieke toespelingen. Het internationale antikolonialistische klimaat (Conferentie van Bandoeng in 1955, de stellingname van de VN) en de recente dekolonisaties op het Afrikaanse continent versnellen de politieke bewustwording van de Congolese elites. Zij nemen niet langer vrede met trage koloniale hervormingen. Het streven naar een onafhankelijk Congo wordt steeds openlijker: 1956, het manifest *Conscience africaine*; 1958, het manifest van Abako (Alliantie van de Bakongo); 1959, verklaring van de apostolische vicarissen van Belgisch-Afrika. **(Foto 26)**

### De dekolonisatie

De muiterij van de Weermacht, de afscheidingen, de tussenkomst van de Verenigde Naties en de opstanden zijn de cruciale momenten van de



Foto 26: bedeling van de post. Leopoldstad, tussen 1945 en 1959



Foto 27: eerste minister Lumumba stelt zijn staatsecretaris voor Defensie, Joseph-Desiré Mobutu, voor aan koning Bouwdeewijn. Leopoldstad, 1960

'Congocrisis' die een einde maakt aan de 'Belgische orde'.

Mobutu wordt president na de staatsgreep van 24 november 1965. Hij voert stilaan een andere orde in, die van de Staat Zaire. Het dekolonisatieproces wordt pas voltooid met het beleid waarmee het Mobutu-regime in de eerste helft van de jaren 1970 de 'terugkeer naar de authenticiteit' en de 'zaïrisering' van de economie propageert. (Foto 27)

## **Samenwerkingsverbanden tussen België en onafhankelijk Congo**

Ondanks de talrijke crisissen tussen beide landen blijft België belangrijke steun verlenen, tot er in 1990 een breuk komt met president Mobutu. Van 1960 tot 1990 bedraagt de totale overheidssteun naar schatting 7,4 miljard euro. In die dertig jaar is België, voor wat betreft coöperatie, de belangrijkste partner van Congo. Na de jaren 1990 probeert België om nieuwe samenwerkingsverbanden met Congo en Midden-Afrika tot ontwikkeling te brengen.

### **Tribune**

Een volledige balans opmaken van de kolonisatie is onmogelijk. Die periode ligt nog niet lang genoeg achter ons om haar met de nodige wetenschappelijke afstand en buiten alle polemieken om te kunnen evalueren. Deze episode in de geschiedenis neemt ook vandaag nog steeds andere gedaanten aan naargelang van de invalshoek waarmee men haar bekijkt.

Wij kozen ervoor om het woord te geven aan een vijftiental personen, Belgen en Congolezen, mannen en vrouwen, die de rechtstreekse of onrechtstreekse getuige waren van de Belgische kolonisatie in Congo. Elk van hen vertelt ons op zijn eigen manier en vanuit zijn eigen ervaring wat hem heeft geraakt, verbaasd, gekwetst, geschokt of voldoening heeft geschonken.

## **zaal 7. documentatiecentrum**

Het koloniale verleden heeft talrijke sporen nagelaten op de meest uiteenlopende vlakken. Het is niet de ambitie van het documentatiecentrum om alle facetten aan te snijden die niet aan bod kwamen op de tentoonstelling. Het centrum biedt de bezoeker eenvoudigweg toegang tot enkele van de talrijke en uiteenlopende bronnen die ter beschikking staan van de historicus, zoals de toenmalige pers, de administratieve archieven, de kaarten, de foto's.



04.02.2005 – 09.10.2005

# HET GEHEUGEN VAN CONGO

---

## DE KOLONIALE TIJD

[www.congo2005.be](http://www.congo2005.be)

KONINKLIJK MUSEUM VOOR MIDDEN-AFRIKA  
Leuvensesteenweg 13  
3080 Tervuren  
+32 (0)2 769 52 11  
[www.africamuseum.be](http://www.africamuseum.be)

De druk van deze brochure werd gefinancierd door



L'AURVAMEDE

